

”בית המשפט!”

השופט נכנס, והקהל קם על רגליו. השופט התיישב.

הקהל התיישב, והתובע, נרגש בעליל, ניצב מול השופט ופתח בלהט בנאום התביעה. וכך אמר:

”כבוד השופט! במהלך המשפט אוכיח כי הנתבע - נחל צין – חתר תחת מרשי, נחל הבשור, תקופה ארוכה ואף הצליח לגנוב חלק מהנכסים שהיו שייכים לו. אביא ראיות חותכות וחד משמעיות שיוכיחו את הפשע המתועב, שבוצע בגלוי ולאור יום”.

התובע הפליג בתיאוריו; לעת עתה נותר אותו מלהטט ומתפלמס, ונפליג לדרכנו שלנו.

נחלוף על פני שבטי הבדואים הקדומים שבראשית דרכם חיו על ביזה וגנבה, בהמשכה עברו שינוי תרבותי מרתק שהפך אותם מקבוצות נוודים לקבוצות של מתיישבי קבע שהקימו ערים מדהימות-ובסופה נעלמו... יש הממשילים אותם לכוכב שביט מבהיק, המבליח באור יקרות ומאיר את השמיים, גורר אחריו שובל מבהיק- ואז נעלם... מי הם אם לא הנבטים.

שנים נשאו בארנק רבים מאיתנו (לפחות העשירים שבינינו) הדפס ייחודי של חבל הארץ בו חיו אותם נוודים עלומים. בהדפס, על רקע אותו חבל הארץ, התנוססה דמותו של אחד מחשובי מנהיגי ומקימי המדינה. **דוד בן גוריון**. על האיש, על חבל הארץ - הנגב – ועל הקשר המופלא ביניהם נספר בפרק זה.

נצא לדרך.

דוד בן גוריון ושדה בוקר

שנים הסתובבנו בארנק עם הדפס זה:



האיש בתמונה מוכר לכולם; מאחריו מימין – "מדרשת בן גוריון" ומשמאל - מצוק הצינים של נחל צין. ההר המחווד מתחת ל-"ם" של ה"חמישים" הוא חוד עקב.

דוד בן גוריון נולד בפלונסק שבפולין, בי"ז בתשרי תרמ"ז, בשם דויד גרין ועברת את שמו לדוד בן גוריון על שמו של אחד המורדים ברומאים. הוא עלה ארצה בשנת 1906 וניהל פעילות פוליטית ענפה בתקופת המנדט הבריטי. בשנת 1917, התחתן עם פולה מונבז, ונולדו להם שלושה ילדים. עם קום המדינה, היה דוד בן גוריון לראש ממשלתה הראשון של מדינת ישראל, וכיהן במשרה עד שנת 1954.

בן גוריון היה חלק מהותי מן הגרעין של שני אירועים מרכזיים גדולים שעיצבו את מדינת ישראל- הראשון- הכרזת המדינה ומלחמת העצמאות, והשני- הקמת צה"ל ופירוק הפלמ"ח.

באחד ממסעותיו לפטרה ועקבה, נדרש בן גוריון לחצות את שטח הנגב; בחצייה זו נולד חזונו של דוד בן גוריון. כאן החל להבין כי הנגב הוא נכס ציוני כביר- אזור משתרע על פני יותר ממחצית שיטחה של מדינת ישראל. בן גוריון ראה בחזונו התיישבות של כ- 5 מיליון איש, כ 2 מיליון מתוכם אנשי חקלאות, והשאר אנשי תעשייה.

דוד בן גוריון טען כי בזמנו של אברהם אבינו ובזמנו של שלמה המלך התקיימה בנגב התיישבות, וכי הוא זה שימשיך אותה. ב 1953, מהלך סיורו השלישי בנגב בדרכו מאילת לירושלים, עצר בן גוריון בשדה בוקר וראה 18 חקלאים. האיש התאהב. כשהגיע לת"א, שלח אליהם בן גוריון מכתב בקשת הצטרפות לקיבוץ.

החברים סירבו.

ונימקו:

1. **פוליטיקה.** היישוב הוקם בגישה א-פוליטית והם לא רצו להיות מזוהים עם השלטון.
2. **גיל.** האיש היה כבר סב בן 67; לא דמותו הטבעית של איש הנדרש לעבודה פיזית קשה!
3. **ביטחון.** האיש היה ראש הממשלה- יעלה צורך לקבל אנשים נוספים לקיבוץ, שיצא מאלמוניותו.

למזלו של בן גוריון, (-: , הטיעונים לא הועילו והוא התקבל לקיבוץ. בן גוריון התפטר מן הממשלה בדצמבר 1953, והחל לעבוד בקיבוץ. בתחילה עבד בשדה, לאחר מכן בדיר הכבשים ולבסוף בתחנה המטאורולוגית.

אחרי שנה וחצי כחבר קיבוץ, קרא ראש הממשלה משה שרת לדוד להיות שר הביטחון וב 1955 לאחר בחירות נוספות הוא נבחר להיות ראש ממשלה בשנית. בן גוריון נאלץ לעזוב את הקיבוץ לת"א. ב 1963- הוא פרש סופית מהממשלה וחזר אל שדה בוקר, שם חי את עשר השנים האחרונות לחייו. בן גוריון נפטר בשבת ו' כסלו תשל"ד, 1 בדצמבר 1973, חמש שנים לאחר אשתו פולה, ונקבר לצדה בראש המצוק על שפת נחל צין.



קבר פולה ודוד בן גוריון למטה ומעל בניין המדרשה

פכים קטנים:

- בן גוריון גורש מהארץ ב 1912 ע"י הטורקים. הוא הלך ללמוד משפטים בארה"ב. בספריה בניו יורק הוא הכיר את פולה, אחות במקצועה, **הם נישאו נישואים אזרחיים** (מעניין איך זה היה עובר היום?...). לאחר מכן הוא הצליח לעלות לארץ בתור חייל כשהוא משאיר לפולה צוואה- אם ייוולד בן, ייקרא "יריב", אם בת "גאולה"; פולה גם התחייבה לגדל את הילוד בארץ ישראל. היא ילדה את גאולה ולאחר שנה עלתה ארצה .
- אף לא אחד מן הצאצאים של דוד ופולה עבר לנגב ואף לא אחד עסק בפוליטיקה או חקלאות. גאולה, אשר מתה בגיל 80, הייתה מורה, עמוס גר בחיפה, ורננה שגרה בת"א היא בת 80 ומדענית בנס ציונה.
- בן גוריון הוא זה שהמציא את חידון התנ"ך. הוא ראה בתנ"ך ספר ההיסטורי החשוב ביותר, והקים בביתו בשדה בוקר חוג לתנ"כ.

לעת עתה לא מומש חזונו, ובנגב יושבים רק 550,000 איש המהווים 8% מהאוכלוסייה.

קיבוץ שדה בוקר

השם סמלי ומקורו בכוונת מייסדיו להתפרנס מגידול בקר, וכן בצליל שמם הערבי של האתרים הגיאוגרפיים הסמוכים- שג'רת אל-בקר (הר בוקר) וואדי אל-בקר (נחל בוקר). הקיבוץ הוקם ב-1952 בידי קבוצה של חיילים משוחררים. תחילה היה קואופרטיב חקלאי וב-1955 נעשה קיבוץ.



במרכז התמונה חוד עקב

נחל צין והגנבה הגיאולוגית

הנחל מתחיל את מהלכו באזור מצפה רמון תוך שהוא מתפתל במתינות צפונה. מעט אחרי העיר עבדת, משנה הנחל את אופיו באופן דרמטי, מתחתר בקניון עמוק וצר ומבצע תפנית חדה מזרחה, שם הוא שב להיות נחל רחב ומפותל עד שהוא נשפך לים המלח.

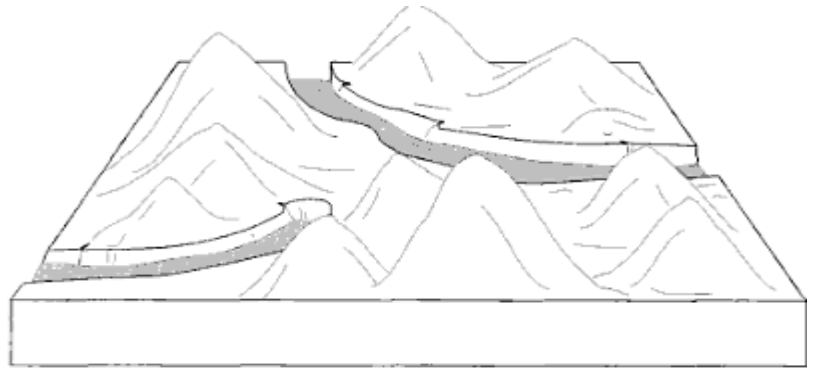
במרחק של קילומטר ממנו, מצידו השני של כביש שדה בוקר-מצפה רמון מתחיל נחל הבשור, בהר מחיה. אורכו כ-80 ק"מ והוא נשפך לים התיכון מדרום לעזה.

“ כבוד השופט! מרשי, נחל הבשור, זרם מערבה אל הים התיכון. חלקו העליון של נחל צין הוא למעשה אפיק קדום שניגנב ממרשי! עם הרמת האזור, לפני 70-35 מליון שנה, יצירת הבקע במזרח והיווצרות הבקע הסורי-אפריקאי, החל כאן תהליך הגניבה- או כפי שקורה לזה הנתבע בלשון חלקלקות- “תהליך שביית הנחלים”! בתהליך זה, התחתר נחל צין לאחור וגנב את ראשו של נחל הבשור! תהליך זה שינה את זרימת הנחל מהים התיכון מזרחה לכיוון ים המלח! גזל לאור יום, כבודו- שער בנפשך!!”

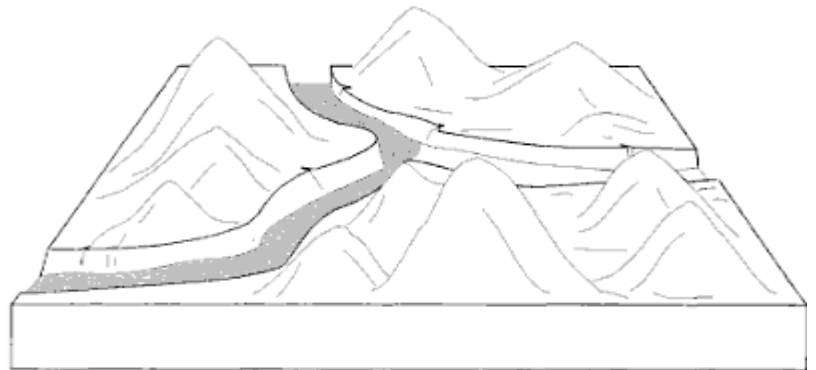
הבחירה כאמור אינה מקרית: בין הסלעים הקשים הבונים את הקמרים, לסלעים הקשים יחסית הבונים את רמת עבדת, מצויות שתי יחידות סלע רכות. באותו אזור ממש, עובר גם אחד מחמישה שברי הרוחב החוצים את הנגב ממזרח למערב – שבר הצין. הנחל אם כן מנצל שתי תופעות שונות המקלות עליו את ההתחברות מזרחה – סלע רך וקו שבר.

“להלן, כבוד השופט, תרשים המבהיר את תהליך הגניבה- היינו “שביית הנחלים”:

מוצג תביעה א'3, תרשים זירת הפשע:



4



בחלק העליון תיאור זרימת נחל הבשור בעבר- מעבר הירדן ישירות לים התיכון; משמאל, ניתן לראות את נחל צין מתחתר לאט לאחור עד שהוא גונב (או כפי שהגיאולוגים אומרים “שביית נחלים”) את חלקו העליון של נחל הבשור.

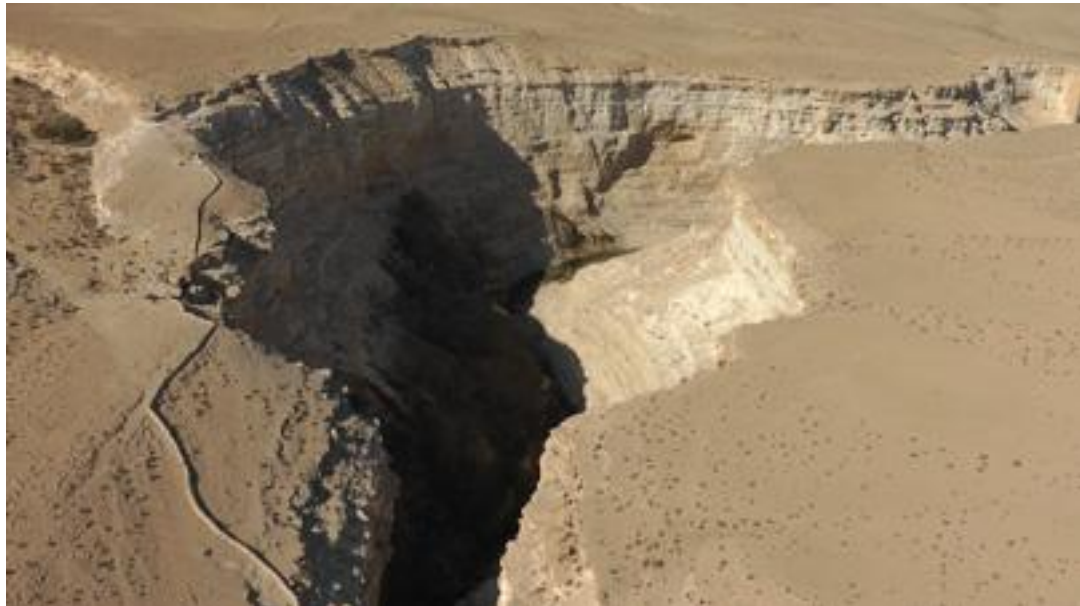
“כבודו! לאחר שהעליתי את טענתי המרכזית, אגש לשלב ההוכחות:

• הראשונה (אתחיל מהים) - הדלתה של נחל הבשור גדולה מאוד ביחס לאורכו (80 ק"מ) וכן ביחס לכמות המשקעים שלו. דלתא כזו ניתן להסביר רק על ידי נחל גדול מאוד עם כמות משקעים גדולה, וזו דלתא אופיינית לנחל קדמן נחל שזרם מעבר הירדן עד הים התיכון עוד לפני השבר הסורי אפריקאי (הזכרנו בעבר נחל כזה, הוא נחל אלכסנדר). מי הוא אותו נחל קדמן נגזל ואומלל, אם לא מרשי!?

• השנייה - חציית רכסים. נחל הבשור, ממש בתחילתו, חוצה כיום שני רכסים בהר בוקר. לכאורה- בעיה: כיצד יתכן שנחל בעל אגן ניקוז קטן כל כך יתפתח לרוחב גדול ויחצה רכס הררי באמצעו? נחל אמור להתחתר מרום טופוגרפי גבוה, לרום נמוך יותר ולא מרום נמוך דרך רום גבוה! אלא שמרשי, נחל הבשור, הוא נחל קדמן אשר היה קיים לפני היווצרות הרכסים, וקצב ההתחברות שלו היה גבוה מקצב ההתרוממות!

• השלישית והאחרונה - חלוקי נחל. חלוקי נחל מתחילים כאבנים שנפלו לנחל מהר קרוב. המים מתחילים להסיע אותן; ככול שההסעה ארוכה יותר, החלוק נהיה קטן יותר ועגול יותר. אם כך, באופן רגיל אנו צפויים למצוא חלוקים גדולים ולא מעוגלים בתחילת הנחל, עגולים וקטנים יותר במרכזו, וממש קטנים ועגולים לגמרי לקראת סופו. שים לב כבודו- ממש בתחילת נחל הבשור אנו מוצאים חלוקי נחל קטנים ועגולים, היינו חלוקים שכבר עברו הסעה! היכן, כבודו? באותו נחל קדמן...”

קניון הנחל, זירת הפשע גופא, בדיוק המקום בו ארעה הגנבה הגדולה, הפך לשביל מטיילים. השביל עובר ליד מערות נזירים שהתבודדו במקום בתקופה הביזנטית. במערות חדרים וגומחות ששימשו כארונות. הנזירים גם חצבו את גרמי המדרגות כדי להקל את הגישה שלהם למים. מעל עין מעריף, סמוך לראש השביל העולה מעין עבדת, נמצאים שרידים של מגדל מרובע, אף הוא מהתקופה הביזנטית. המגדל שימש את הנזירים לתצפית ושמירה על החלקות החקלאיות שלהם. בראש הקניון מרפסת תצפית המשקיפה על מפל עין מעריף אשר גובהו כ-60 מטר מעל עין עבדת וסביבו צמחייה צפופה.



הקניון של נחל צין מעין עריף בהמשך עין מור ועין עבדת

"כבוד השופט! לא זאת אף זאת! תהליך גניבה זה, "ההתחזרות לאחור" בלשון הבנדיטים, מתרחש גם בימינו. במהלך השיטפונות המועט שיש באזורנו המדברי, גדל נחל חווארים באורכו במספר מטרים. ונחל זה, מנקז איזור קטן יחסית! דבר זה יוצר שינויים גדולים עוד בתוחלת החיים האנושית הקצרה! ממה נפשך- את תוואי הכביש הסמוך לנחל יש להזיז בכל כמה שנים, עקב התארכות הנחל ושינויו!"

הנבטים

"נבטו" – פירושו בלשונם "להוציא מים מן האבן". הנבטים שחיו בנגב היו עם נודד שלא בנה בתי קבע, לא נטע עצי פרי ולא שתה יין; ומי שעשה כן – דינו היה מוות.

הנבטים התבססו על מקורות מים קבועים: בורות, בארות או מעיינות. ליד מקורות אלו, בנו הנבטים מצודה קטנה ולעיתים גם נטעו קצת גידולים חקלאיים בסיסיים לצרכי השיירות שעברו במקום.

במקורם, היו הנבטים עם נודים קדום ממוצא ערבי. צריכת מותרות בתקופה ההלניסטית והרומית, היא שהפכה יושבי האוהלים הללו לעירוניים מובהקים. פרנסתם התבססה על מסחר בבשמים ובתבלינים שנרכשו בערב הדרומית ובמזרח הרחוק, הובלו מהודו דרך הים בנתיב שעבר דרך תימן, עומן, קרן אפריקה, דרך פטרה, מרכז הנגב, אזור עבדת עד לנמל בעזה, משם לעיבוד במצרים ולאירופה!

חלק מן המותרות היו המור ששימש כבושם, והלבונה כקטורת. פרט להם הובילו הנבטים גם תבלינים כמו פלפל וקינמון. הם לא עסקו בגידול המוצרים אלא רק סחרו והובילו אותם על גבי גמלים פעמיים בשנה בשיירות בנות 25-30 גמלים.

מנמל עזה, נשלחו מוצרי המור והלבונה (הזהב של העולם העתיק) בדרך הים לאלכסנדריה. שם נעשתה עבודת העיבוד והאריזה ועיבוד המוצרים לקראת שיווקם ליוון, רומא ולאזור כולו. הסחר הפך את הנבטים לעם עשיר מאוד. בתקופה ההלניסטית הם עסקו בהעברת חומרי גלם.

מאוחר יותר, כאשר הרומים החליטו לסחור ישירות מול הספקים ולהגיע עם האוניות הגדלות ישירות לתימן ואפריקה נוצרה תחרות קשה להשיג את החומרים. הנבטים התחילו לעבד ולייצר את הבשמים בפטרה, והעבירו מוצרים סופיים. בתקופה זו, הם עשו רווחים עצומים. עקב עלייה גדולה בביקוש, התעשרו הנבטים מהמוצר הסופי, ולא מההובלה ונוצרה תנופה כלכלית.

בימיו של הורדוס (4-37 לפנה"ס) חזרו הנבטים לשווק את סחורותיהם מעזה ומאל עריש, בזכות הסכמים עם המלך. הורדוס היה חצי נבטי, מצד אמו, קיפרוס. אביו היה אדומי שהתגייר, אנטיפטרוס. בנו של הורדוס, אנטיפס, נשא את ביתו של המלך הנבטי חרתת ה-4.

לקראת סוף התקופה הרומית התפתחו תחנות המעבר של הנבטים והפכו ליישובי קבע, ואח"כ לערים. סה"כ כשש ערים מרכזיות: רחובות (בנגב), עבדת, ממשית, ניצנה, חלוצה ושבטה. באמצעות טכנולוגיית בניה רומית בעריהם ובאימוץ האלים הרומים, החל כאן תהליך ההטמעות של האוכלוסייה הנבטית בתרבות הרומית. מספר העוסקים במסחר הלך ונתמעט, ולעומת זאת התרחב מאוד מספרם של העוסקים בחקלאות מדברית.

בשנת 324 – הגיע השלטון הביזנטי. שלטון זה הוא שלטון נוצרי שניסה להמיר דתם של כל העמים במקום, לנצרות: שומרונים, יהודים ופגאנים; הנבטים עברו שוב תהליך הטמעה ואימצו את הדת הנוצרית.

באמצע המאה השלישית - משבר כלכלי באימפריה הרומית. כתוצאה, הנבטים התקשו לשווק לרומא את מוצריהם היקרים, והכלכלה הנבטית נכנסה לקשיים.

בתקופה הביזנטית, הושפעו הנבטים משלטון הכנסייה גם בפן המסחרי: הם הבינו שיש ביקוש ליין מארץ הקודש- נוצרים רבים מחוץ לתחומי ארץ ישראל רצו לרכוש יינות שיוצרו בה. הנבטים עשו הסבה לחקלאות ובעיקר – גידול ענבים והקמת גתות ליין.

אוכלוסית הנבטים, האוכלוסיה דומיננטית בנגב עד המאה ה-8, נעלמה מעל דפי ההיסטוריה בכיבוש המוסלמי.

“כבודו! בתהליך הגנבה- “ תהליך שביית נחלים” בלשון המכובסת- ישנו מצב בו בהתחזרות לאחור, יכבוש נחל מסוים חלק מאגן הניקוז של נחל המקביל לו בצד השני של קו פרשת המים. בדרך כלל נראה בשטח ברוך, קניון, וחלוקים גדולים יותר במיקום לא סטנדרטי. והרי לך דוגמה נוספת- נחל תרצה את נחל שכם.”

עבדת

עבדת הייתה העיר המרכזית על ציר המסחר הנבטי שבין פטרה לנמל עזה. מרכז העיר (האקרופוליס) ממוקם על שלוחת גבעה לצד ציר התנועה בין פטרה לעזה. הוא מתנשא כ-655 מ' מעל פני הים, וכ-80 מ' מעל סביבתו. כלל שטחה הבנוי של עבדת משתרע על כ-85 דונם.

העיר עבדת **מכונה על שם המלך עבדת**, המלך הנבטי היחיד אשר זכה להיחשב לאל לאחר מותו ואף נקבר בעיר.

עבדת הנבטית הייתה מרכז פולחני חשוב במשך יותר משלוש מאות שנים. בתחילה הוקם שם המקדש הקטן המיוחס למלך-האל עבדת ששימש את העיר הקטנה בראשיתה, אולם עם גידול תנועת השיירות החלו הנבטים, בהנהגתו של עבדת השלישי, שבנה מקדשים בכל רחבי הממלכה, לבנות מקדש הראוי לעיר מרכזית כעבדת.

מאוחר יותר ניבנה מקדש לאלת האהבה אפרודיטה, בו חיו כוהנות, ששירתו את אלה שחצו את המדבר

מלבד תפקידים הקמאי כמרכזי פולחן, היו למקדשים מספר תפקידים נוספים:

- **מועדונים למנוחה ולבילוי**- מקומות התכנסות למוליכי השיירות, ששהו תקופות ממושכות בדרכים במדבר.
 - **מערכת בנקאית**. חלק לא קטן מן הנבטים "התפרנסו" משוד דרכים- השיירות הובילו סחורות יקרות-ערך שהיה בהן פיתוי רב. לכן, נבנו בתי-אוצר ליד המקדשים הנבטיים הגדולים. כך יכלו מוליכי השיירות להימנע מלשאת עמם סכומי כסף גדולים, שהיו דרושים לתשלום עבור הסחורות שקנו בערב ועבור השירותים המרובים בדרכים. ההתאגדויות המסחריות נהגו להפקיד סכומי כסף במקדשים לאורך הדרכים, והשיירות היו מושכות סכומים לפי צרכיהן כנגד תעודות אשראי או דומיהן שהציגו במקדש.
- כמה עשרות שנים לאחר מכן הגיעה הנצרות לעבדת. הנוצרים החדשים הקימו את הכנסייה הראשונה שלהם על חורבות המקדש הישן,



האקרופוליס של עבדת משמאל, למטה גת יין גדולה ומעליה העיר עם החומה.

הנוצרים לא רק בנו כנסיות בכל מקום, אלא גם החלו לבצר את הנגב כנגד הפולשים הערביים. בניצנה ובעבדת בנו הקיסרים מצודות מגן, ואילו העיר הקטנה ממשית הוקפה כולה בחומה.

עבדת הביזנטית הייתה עיירה בת כ-3,000 תושבים, שהתפרנסה מחקלאות ומתמיכה צבאית שממנה נהנו כמחצית מתושביה.

החקלאות הייתה מגוונת מאוד: מסביב לעיר גידלו, ככל הנראה, בגדרות הגדולות יותר גמלים ללחימה, למשא, לרכיבה ולמזון, כן גידלו כבשים ועזים, שמהם הפיקו חלב ותוצרתו, בשר, צמר ועורות.

אולם ייחודה של עבדת היה בגידול ענבי יין וייצורו.

האקלים המיוחד של עבדת, שהוא קר יותר בחורף מזה של שבטה או של אזור מכתש רמון, התאים במיוחד לייצור יין יבש. היין הזה היה אהוב במיוחד על אנשים שמוצאם באירופה, כמו החיילים הרומיים ששירתו בארץ ישראל, ואולי היתה זו התקופה בה עלתה ארץ ישראל לראשונה על מפת יצרני היינות המשובחים. אולם צריך לזכור כי אחד האיסורים החמורים ביותר על הנבטים היה איסור שתיית יין; הנבטים עברו דרך ארוכה עד שייצרו את היין בעצמם.

עם מעט דמיון, ניתן להבין כי חייו של החייל הרומי עברו כאן בנעימים: יין, כוהנות, אלת אהבה.. מה עוד ניתן לבקש? טיסה בממ"ג? טוב, נו...

כיום בכניסה לעיר, חווה חקלאית המגדלת יין לפי השיטות המקוריות מן התקופה הרומית.

אז מה קרה לעיר חקלאית משגשגת זו? לכובשים המוסלמים הייתה מדיניות ברורה בנוגע להתיישבות בנגב. הם שמרו על החלק המערבי של האזור, ואילו תורה של עבדת בא עם הכיבוש הערבי של שנת 636 לספירה. מאחר שכלכלתה של עבדת התבססה בעיקר על ייצור יין, לא הייתה למוסלמים כל תועלת בקיומה, והעיר חרבה עד היסוד...

"כבודו! נסתיימה מסכת התביעה. אני תקווה כי תמצא את הנתבע, נחל צין, אשם, תענוש אותו בכל חומרת הדין והצדק יצא לאור".

חושך.

- FIN -

תודות :

לעמיר שלום על העריכה ,

לעידו הרטמן על הצילום.

לדודי הולנדר על קובץ מנחתים

לליאנה , נוחי , עוז ואבי שהעזו בקור

עד הפעם הבאה- נתראה!!!

אבי הרטמן

קישור לסרטון: [לחץ כאן](#)

להורדת המסלול בפורמט Google Earth: [לחץ כאן](#)

להורדת המסלול בפורמט עמוד ענן: [לחץ כאן](#)

להורדת קובץ מנחת שדה בוקר: [לחץ כאן](#)

להורדת קובץ מזג אויר במנחת שדה בוקר: [לחץ כאן](#)